

鶯歌製陶兩百年國際研討會
Symposium for 200th anniversary of pottery making in Yingge

論文集

清代鶯歌窯業

The Ceramics Industry in Yingge in Qing Dynasty

盧泰康

Lu Tai-kang

國立成功大學歷史所博士班

Ph. D. candidate in the Graduate School of History at Cheng-Gong University

摘要

本文旨在探討清代鶯歌窯的發展狀況。作者根據文獻紀錄及相關遺跡遺物，逐一審視清代鶯歌窯的形成背景、出現年代、原料分佈，以及窯業生產規模與技術。同時，也透過考古出土資料分析比對早期鶯歌窯器，以歸結出數種具有清代風格之鶯歌窯產品。清代鶯歌窯的緣起，與北臺灣淡水河流域的發展關係密切。但當時的陶業人口甚少，全區仍以務農為主，再加上窯業由少數家族經營，製陶技術來自單一傳統，故生產規模不大，產品類型亦少。至於清代鶯歌產品的銷售，大體仍以河運為主，供應臺灣北部市場。雖然清代鶯歌窯發展較為緩慢，但卻在二十世紀初迅速邁入了另一嶄新階段；新的產銷與運輸模式，新的生產技術及消費需求，遂將鶯歌窯業推向另一個新的境界。

Abstract

The article aims to discuss the development of ceramics industry in Yingge in Qing Dynasty. Based on the document records and relevant historical remains and objects, the author reviews the formation background, years of appearance, distribution of materials, production scale and skills of ceramics industry in Qing Dynasty one by one. In the meantime, the early ceramics utensils in Yingge were analyzed and verified by the unearthed materials to generalize several kinds of ceramics products in Yingge with Qing styles. The origin of ceramics industry in Yingge in Qing Dynasty is closely connected to the development of Tamsui River basin in Taiwan. Nevertheless, number of people engaged in ceramics industry was still small then. Most people were engaged in agriculture. As the ceramics industry was run by few families and the pottery making skills are from the single tradition, the production scale was small with few kinds of products. The sale of products in Yingge in Qing Dynasty was still mainly based on the delivery by rivers to supply the market in northern Taiwan. Although the development of ceramics industry in Yingge in Qing Dynasty was slower, it stepped into a brand new stage at the beginning of the 20th century; the new modes of production/sale and delivery, new production skills and consumer demands pushed the kiln industry in Yingge into a new stage.

關鍵字：清代、鶯歌窯、蛇窯、磚瓦窯、窰窯、清代陶瓷

Key words: Qing Dynasty, Yingge Kiln, Snake Kiln, Brick & Tile Kiln, Ceramics in Qing

前言

西元十七世紀以前，臺灣居民的製陶器技術尚停留在新石器時代的技術水準。五代、宋元以至明清時期，中國輸出陶瓷到澎湖與臺灣。直到十七世紀，大陸東南地區的漢人移民逐漸增加，才從中國引進了新的製陶工業。臺灣地區三個早期窯業產區分別為南部的臺南地區、中部的南投，以及北部的鶯歌。其出現的先後順序，大抵同於漢人由南而北的開發歷程，且各自呈現出不同的發展特徵。南部窯業出現最早，但由於接近貿易口岸，便於輸入中國沿海各地所燒造陶瓷，故當地雖在十七世紀初建立了全臺最早的磚瓦窯業，但沒有發展出燒造高溫日用陶瓷的精緻窯業。中部南投地處山區，遠離高度開發之府城及近岸港口，不易獲得外地物資，但擁有優質陶土原料及木柴燃料，在地方經濟發展頗具規模的情況下，燒造日用陶瓷的窯業遂在十八世紀末應運而生。¹至於臺灣的北部，則在十九世紀初形成了臺灣第三個陶瓷生產區—鶯歌窯。鶯歌窯業雖然出現較晚，但歷經清代、日本時代、戰後迄今兩百年的持續發展，最終成為近代臺灣的窯業重鎮。

一. 鶯歌窯業的創始

鶯歌地區的開發可追溯至清初，今日之三峽、樹林、鶯歌地區為清初的「海山堡」，康熙時期《諸羅縣志》稱：「海山舊為人所不到，地平曠，近始有漢人耕作，而內港之路通矣。」²據傳，早在康熙二十四年（1685），泉州人陳瑜已移居至今日鶯歌南靖厝拓墾。而明確的鶯歌墾殖記錄稍晚，見於康熙五十二年「陳和議」海山開闢古地契。³

至於鶯歌窯業出現的時間，要晚至一百餘年後的十九世紀初期，其原因實與淡水河流域開發的歷程有關；台灣北部的開發是由淡水河下游的臺北盆地開始，沿溪移往上游拓展。清乾隆時期，淡水河支流大科崁溪（今大漢溪）逐漸開發，而大科崁溪上游沿岸的三峽（舊名三角湧），正位處於多條支流匯集處。到了乾隆末年嘉慶初期，居民人口激增，進而形成了「三角湧街」。⁴至於更上游的大溪地區，乾隆初年在閩粵移民拓墾下，該地上街、下街開始有了居民建屋，到了同治年間，由於山區樟腦業、製茶業與伐木業的發達，繁榮的大溪市街遂逐漸形成。⁵淡水河中、上游兩岸的三鶯地區（今日三峽、大溪、鶯歌、樹林），歷經百餘年的開發，亦已形成了多處農、商業聚落。三峽、大溪山區的樟腦、茶葉、木材等農林產品以河運輸出至下游，而各種日常用品則由外地溯流運至上游大科崁溪各處河港販售。⁶

¹ 陳信雄，《陶瓷臺灣》（臺北：晨星出版社，2003），頁 104。

² （清）周鍾瑄，《諸羅縣志》，（臺北：臺灣銀行，1962），頁 288。

³ 黃富三，〈臺北縣鶯歌鎮陶瓷文化發展之研究〉，（委託單位：台北縣立文化中心，研究單位：國立臺灣大學歷史研究所，1990），頁 5。

⁴ 王志鴻、邱淑錦，《三峽鎮鎮誌》，（桃園：三峽鎮公所，1993），頁 82-83。

⁵ 富永豐，《大溪誌》，（新竹州：大溪郡役所，1944），頁 138。

⁶ 王世慶，〈淡水河流域河港水運史〉，（臺北：中央研究院中山人文社會科學研究所，1996），頁 34-55。

清代台灣居民所使用的日用陶瓷大多購自大陸地區，連橫在《臺灣通史》「工藝志—陶製」中即云：「臺灣陶製之工，尚未大興，盤盃碗之屬，多來自漳泉，其佳者則由景德鎮。」⁷ 臺灣北部之居民亦不例外，一般生活日用陶瓷皆透過船運購自外地，再由淡水河下游河港分銷轉運至中、上游各地。隨著淡水河流域各地生齒日繁，日用陶瓷需求日益增加，鶯歌窯業的出現，正好符合了當時部份市場需求。清代鶯歌窯為臺灣北部唯一窯區，其所燒造陶器為本地產製，無須負擔長途轉運的銷售成本，所以早期的鶯歌窯器，雖然在品質上無法與大陸高檔陶瓷匹敵，但仍具有一定的市場佔有率。

關於鶯歌窯業肇始的時間，最早只見於日人記載；1906年桃園廳所編《桃園廳志》，稱：「尖山埔陶器為嘉慶年間某吳姓之人所創。」⁸ 1934年金澤正秋所著《鶯歌鄉土志》，同樣未明確指出鶯歌創窯年代，僅稱鶯歌建窯之濫觴，「傳說是嘉慶年間來自中國之吳某。」⁹ 另一種說法則是直接指明了鶯歌開窯的年代，1923年《海山郡鶯歌庄概況一覽》載：「日本文化一年嘉慶九年西曆一八〇四年，吳鞍（泉州磁窰人現今吳愛水之祖父），來到大湖（俗稱大島坑仔）開始製造陶器，即尖山陶器之元祖。」¹⁰ 此說影響甚大，像是1935年服部武彥所著〈臺灣的陶業〉一文即指出：「臺北州海山郡鶯歌庄尖山地方的陶業，濫觴於嘉慶九年（1804），泉州人吳鞍首先在大湖開場燒窯。」¹¹ 到了1942年，民俗台灣編輯部對於鶯歌起源的時間，同樣提出鶯歌窯業始於清嘉慶九年之說。¹²

根據桃園廳與金澤正秋所稱，鶯歌窯創於「清代嘉慶年間」（1796—1820）的說法，大體符合了清代臺灣北部開發的歷史進程。淡水河中上游的三鶯地區，歷經康熙後期至乾隆時期的開發，人口與經濟皆快速成長，終在十八世紀末至十九世紀初，於鶯歌地區發展出陶瓷窯業，以因應本地需求。

至於《海山郡鶯歌庄概況一覽》於大正十二年首度提出「嘉慶九年」一說，且稱當時鶯歌人吳愛水之祖父即為吳鞍。經查《吳氏大族譜》得知，「福建省晉江縣梅溪磁灶鄉吳安公來台世系」為：¹³

17世	18世	19世	20世	21世
安	—善	—永樹	—清風	以下略
		—天來		
	—愛水	—石定		
		—興旺		

⁷ 連橫，《臺灣通史》，（臺北：眾文圖書公司，1979），頁644。

⁸ 桃園廳編，《桃園廳志》，（臺北：成文出版社，據日本明治39年（1906）排印本），頁149。

⁹ 金澤正秋著 古舜仁譯，〈鶯歌鄉土志〉，收於《臺北州街庄志彙編》（上），（板橋：台北縣立文化中心，1998），頁313

¹⁰ 不著撰人，〈海山郡鶯歌庄概況一覽〉，《鶯歌庄役場》（1923），頁13-14。

¹¹ 服部武彥著 蕭讚春、蕭富隆合譯，〈臺灣的陶業〉，《臺灣文獻》，第43卷1期（1992），頁10。

¹² 《民俗臺灣》編輯部，〈鶯歌の陶業聚落〉，《民俗臺灣》，第二卷第十一號（1942），頁45。

¹³ 吳銅，《吳氏大族譜》，（臺中：新聲文化出版社，1981九版），頁492-493。

吳安來臺開基，育有一子名吳善，而吳善之第二子即為大正年間鶯歌庄的吳愛水，故可證明「吳安」與「吳鞍」實為同一人。儘管如此，雖《海山郡鶯歌庄概況一覽》明確指出鶯歌創窯的年份，卻未說明其獲此資料的來源為何，訊息來源存在著多種可能性，也許是訪查吳氏家族所得，也有可能是坊間道聽塗說。故「嘉慶九年」的說法，仍待查吳氏戶籍資料及相關紀年器等輔証，方能確定。

二. 窯場位置與原料的分佈

清代之鶯歌窯業，最初為福建泉州磁灶人吳鞍渡臺，因發現桃園高地山麓散佈之黏土，而在鶯歌北方大湖庄的兔子坑置窯興燒。後因漳、泉械鬥，移至大湖庄的崁腳（今鶯歌鎮永昌里）。咸豐三年（1853）復又因分籍械鬥而移至尖山庄（今鶯歌鎮尖山里）。不久，同鄉人士吳岸、吳栗亦相繼自泉州渡臺，當地陶業益加興盛。¹⁴

清代鶯歌窯業曾因動亂而有數次遷移，其遷移路線大抵是由北向南移動。最早設窯的大湖庄兔子坑，位於今日的桃園縣龜山鄉兔子坑村。而大湖庄崁腳的位置，約略在今日的鶯歌鎮永昌里，¹⁵尖山庄則為今日的尖山里。綜觀鶯歌地區的製陶原料分佈狀況，該地所見第四紀泥質粉砂岩、細砂岩及頁岩等適合製陶的沉積黏土礦源，皆位於鶯歌西北側及西側地區，並一直延伸至桃園台地。¹⁶鶯歌早期製陶所用之「永昌土」、「尖山土」，以至於桃園的「大湍土」，都出自此黏土礦區範圍內，而兔子坑、崁腳以及尖山埔三地，亦皆位於黏土礦產區內。是故，清代鶯歌窯業雖因械鬥民亂，而有數度輾轉遷移，但在尚未大量引進外來製陶原料之前，製陶黏土的取得與否，仍為選擇窯場遷移位置之重要考慮因素。時至今日，雖然鶯歌窯業已大量使用外地進口瓷土，但鶯歌西北側及西側西比亞溪與塔寮坑河流域的小山谷中，仍存在著帶狀分佈的密集磚窯場，繼續開採本地所產之次級黏土以燒製紅磚（圖一）。¹⁷

三. 清代鶯歌製陶技術

（一）黏土備製

清代及日領初期鶯歌製陶所用土料，為本地所產之「永昌土」及「尖山土」，而練土技術乃採原始的水牛踏練法或人工揉土，陶土品質較差。當地耆老追憶舊時鶯

¹⁴日人對磁灶歸屬惠安縣的記錄有誤，磁灶鎮應屬泉州府晉江縣；見〈鶯歌の陶業聚落〉，《民俗臺灣》編輯部，頁45。

¹⁵臺灣總督府臨時土地調查局，《臺灣堡圖》，（臺北：遠流出版社，1996，據臺灣日日新報1907年初印本），「桃園街圖」；台灣省文獻委員會採集組，《台北縣鄉土史料》（上冊），（南投：臺灣省文獻委員會，1997），頁371、384。

¹⁶魏楷生、黃鍵水，《臺灣經濟礦物 第二卷 臺灣非金屬經濟礦物》，（臺北：經濟部中央地質調查所，1999），頁109-113。

¹⁷經濟部中央地質調查所編，《臺灣坡地社區工程地質調查與探勘報告 第二卷第三集》，（臺北：經濟部中央地質調查所，1981），頁3-83至3-89。

歌燒造陶器常有漏水之虞，無法與同類苗栗產品相較。¹⁸一九三零年代後期，鶯歌引入了苗栗土，而練土機與水簸淘洗法也相繼引進，¹⁹陶器品質始有所改善。

(二)製坯技術

清代鶯歌日用陶器的生產，始於福建省泉州磁灶移民，據《晉江縣志》「貨之屬 瓷器」一條載：「出瓷灶鄉，取地土開窯燒大小鉢子缸甕之屬，甚饒足，併過洋。」²⁰磁灶地區人口以吳姓占絕大多數，明清時期大批窯工赴海外各地謀生，而臺灣鶯歌亦為磁灶窯工落腳之地。²¹清代的鶯歌窯業，以磁灶吳姓窯工為主，其所熟悉之製陶技法，當然傳承自磁灶原鄉，磁灶陶匠擅長製作的缸、甕、鉢等器，皆是以手拉坯轆轤成形法製作，此為清代鶯歌最具代表性的製坯技術。清代鶯歌吳姓宗族的窯工，由於擁有專門製陶技術，外人無法介入，從而掌握了市場競爭的關鍵因素。綜上所述，清代鶯歌窯業基本上由少數特定家族經營，其製陶技術來自單一傳統。同時，由於相關從業人員的人數較少，故其生產規模亦有一定限制。

清代鶯歌窯業的單一生產模式，在二十世紀初期才逐漸改變。1917年「鶯歌石信用組合」以及1921年「尖山陶器組合」的成立，全面改變了早期產品銷售與經營模式；²²而鶯歌富紳陳斐然所開設的「益成記製陶工場」，開始僱請福州匠師製陶，更使得鶯歌製陶業的發展，逐漸打破了吳氏家族壟斷的局面。²³尖山埔吳姓業者以採用傳統轆轤成形法為主，產品尺寸具有一定限制，無法製作大型陶器；而日本時期「益成記」的福州師傅則採用土條盤築法，以製作大型缸甕著名，增加了鶯歌產品的多樣性。這二種成形技術上的鮮明對比，代表了清代至日本時期鶯歌製陶技術上的新進展。

(三)釉藥

至於清代鶯歌陶瓷是否有施釉呢？根據日人的報導，二十世紀以前的鶯歌燒造器物皆素燒不施釉，直至日人領台後，吳姓業者才開始自內地引入鉛丹做為媒熔劑製釉。²⁴另外，曾有鶯歌耆老聲稱清代陶器有施釉，其成分為「碎磁片、黃丹」。此一說法較難成立，因瓷器碎片從來不為製釉之原料。至於傳統草木灰釉所需熔點極高，清代鶯歌採用本地陶土築窯與製坯，可能無法承受高溫燒結的過程。是故，清代鶯歌窯器是否施釉的問題，仍需找到年代明確之實物，方能確定。

(四)燒成與窯爐

¹⁸ 台灣省文獻委員會採集組，《台北縣鄉土史料》(上冊)，頁373。

¹⁹ 《民俗臺灣》編輯部，〈鶯歌の陶業聚落〉，頁45。

²⁰ (清)周學曾等纂修，《晉江縣志》(下)，(福州：福建人民出版社，1990)，頁1762。

²¹ 福建省泉州海外交通史博物館調查組，〈晉江磁灶陶瓷史調查計〉，《海交史研究》，總二期(1992)，頁29-34。

²² 金澤正秋著 古舜仁譯，《鶯歌鄉土志》，頁334；《民俗臺灣》編輯部，〈鶯歌の陶業聚落〉，頁45。

²³ 陳新上，〈鶯歌的陶瓷大學「益成記」(上)〉，《陶藝》，31期(2004)，頁40-45。

²⁴ 《民俗臺灣》編輯部，〈鶯歌の陶業聚落〉，頁45。

1. 蛇窯

清代移民鶯歌的磁灶窯工，帶來了原鄉的陶器成形技術，也引入了中國南方傳統窯爐—蛇窯（大陸現通稱為龍窯）。這種平焰式窯爐的窯身極長，前低後高，窯床坡度在 15—20 度左右，長條形的窯室像一根斜置的煙囪，自然形成燒成時氣體流動所需的抽力，燒成時，空氣由低處窯頭吸入，在窯室中充分燃燒，並向窯室後段逐漸攀升，最後至窯尾抽出。蛇窯燒成的燃料以柴薪與芒草為主，窯爐升溫的主要結構為窯頭的火膛。當火膛達到既定溫度以後，便開始採用逐段升溫法，在窯身兩側成排的投柴口，依序投擲燃料，待該段窯內達到所需溫度，再向後移至下一對側投口進行投柴，直到全窯達到燒成頂溫。

清代鶯歌蛇窯的數量不明，但根據 1906 年日人調查可知，當時鶯歌尖山埔至少有 2 座窯場，年燒 50 回。²⁵到了 1934 年，鶯歌庄內已有 16 窯戶，共計窯爐數為改良窯三座、鐵砲窯六座。²⁶其中「改良窯」應為日人引進之新式窯爐，而「鐵砲窯」可能即為傳統蛇窯，由於蛇窯窯身長如管狀之外形，所以在民間有「鐵砲窯」、或「竹管仔窯」之別稱。²⁷戰後初期，鶯歌窯業持續發展，技術改良迅速，傳統蛇窯大多已被各種新式窯爐取代。就 1950 年實地調查所見，鶯歌窯爐以橫室連房式階級窯（俗稱登窯）、燃煤窯（從其燒窯方式判定，可能為四方窯）為主。²⁸

目前鶯歌已未見完整之蛇窯遺跡，但觀察福建晉江的磁灶、安海一帶現存傳統龍窯，或許仍能找出一些清代鶯歌蛇窯的相關線索。磁灶與安海的傳統龍窯結構大致相同，皆具有窯頭火膛、橫焰式窯身、蜂巢式排煙孔（台灣蛇窯俗稱「天子壁」），以及低矮的煙囪（圖二、三）。唯一不同處在於安海龍窯的窯床為傳統斜坡式，而磁灶龍窯的窯床則為階級式。此外，磁灶與安海龍窯的窯頭、窯身及護牆的外壁，皆以當地特產石材砌建，這是臺灣所有現存蛇窯中未曾發現的現象。清代移民臺灣鶯歌的磁灶窯工，因受限於本地建窯材料的取得，可能已放棄了這種原鄉特有的築窯方式。

2. 瓦窯

根據日人記載，鶯歌磚瓦窯業出現時間略晚，嘉慶年間先出現日用陶器燒造，之後數十年的道光年間（1821—1850），才有名為陳昆者於大湖庄崁腳燒製磚瓦。²⁹此一說法與臺灣各地窯業發展的歷程有所抵觸，例如早期臺南地區，先出現磚瓦窯業，以改善移民之生活品質，衣食足後，安居最待講求。³⁰南投地區亦是如此，

²⁵ 桃園廳編，《桃園廳志》，頁 149。

²⁶ 金澤正秋著 古舜仁譯，《鶯歌鄉土志》，頁 313。

²⁷ 蕭富隆，〈南投與蛇窯〉，收入《汗水、足跡、回響—南投縣古老行業選集》，（南投：南投縣立文化中心，1993），頁 56。

²⁸ 石璋如，〈鶯歌的陶瓷業〉，《臺灣文化》，第六卷第三至四期合刊（1950），頁 43、46。

²⁹ 同註 8，頁 150；同註 9，頁 314。

³⁰ 陳信雄，《磚瓦之美》，（台南：六甲鄉公所，1996），頁 33-34。

先有磚瓦窯業，繼而燒造日用陶器。故磚瓦建材需求的迫切性，應高於其它窯業產品。日人所述，不一定反映了當時鶯歌窯業的真實狀況。

今日永昌里的坎腳，清代磚瓦窯跡業已不存，但舊時仍有「瓦窯」之地名。³¹鶯歌現存的傳統瓦窯，以位於鶯歌鎮中正一路（光明街與國慶街交叉路口）的許家瓦窯最具代表性。關於這座瓦窯的年代，根據陳新上先生 2002 年的訪查，建窯時間至少可上溯至 1930 年代左右。³²許家瓦窯保存堪稱完整，窯外長（含後部煙囪）15.34 公尺，最寬約 8 公尺，正立面窯頭高 1.6 公尺（圖四）。其窯身結構保存了目前臺灣地區少見的「黑瓦燒成結構」，窯身兩側及後部，砌築了帶狀溝槽，這是其它現存於苗栗後龍、臺南六甲、高雄大樹等地傳統瓦窯未見之特殊窯爐結構（圖五）。許家瓦窯燒造黑瓦的做法，是在窯爐燒成的後期，將水引入環狀溝槽內，並將水不斷潑在窯身及窯頂上，使窯內氣氛還原並產生炭素。³³而這種燒製灰黑色磚瓦的傳統做法，正是晚明《天工開物》「陶埏」一節所稱「濟水轉泐」之法。³⁴此法之記錄最早見於北宋晚期之《營造法式》「窯作篇」：「凡燒變磚瓦之制，素白窯，前一日裝窯，次日下火燒變，又次日上水窰，更三日開，候冷透及，七日出窯。青棍窯，裝窯燒變出窯日分準上法……」。³⁵「窰水」與「濟水」同樣是形容燒造黑瓦時澆水滲炭的過程，所以這種燒製灰黑色磚瓦的窯爐又被稱為「窰窯」。臺灣過去所稱的「飲窯」或「烟窯」，³⁶應是指相同類型窯爐。

四. 清代產品

清代鶯歌窯所生產的日用陶器，多屬一般炊煮或裝盛用具，以不施釉的低溫軟陶（earthenware）或高溫硬陶（stoneware）為主。從鶯歌文獻記載以及當地耆老追憶記錄來看（見表一至三），清代鶯歌窯生產陶器的類型較少，到了日人領臺以後，鶯歌窯業的進展頗大，產品種類也隨之大幅增加。由於年代明確的清代鶯歌窯產品傳世甚少，故以下本章即利用文獻記載、清代考古出土之中國南方窯口產品，以及早期鶯歌窯器，進行歸納整理，以例舉數種具有清代風格之鶯歌窯產品，並考訂其名稱。

(一) 磚瓦

根據 1906 年日人領臺初期資料可知，已有紅瓦、黑瓦、磚等，故清代鶯歌窯應已開始燒製同類磚瓦。到了 1934 年，鶯歌所燒磚瓦種類更加繁多，磚類有尺四磚、尺二磚、尺磚、大烏（大烏磚）、小烏（小烏磚）、岸只（燕尾磚）、大興。瓦類有小瓦、中瓦、大瓦、福瓦、筒仔、內地瓦（日本瓦）等。

³¹ 台灣省文獻委員會採集組，《台北縣鄉土史料》（上冊），頁 384。

³² 陳新上，〈鶯歌鎮上的老瓦窯（上）〉，《陶藝》35 期（2002），頁 88。

³³ 陳新上，〈鶯歌鎮上的老瓦窯（中）〉，《陶藝》36 期（2002），頁 86-87。

³⁴（明）宋應星，《天工開物》，（臺北：臺灣商務印書館，1956），頁 189-190、203。

³⁵（宋）李誠，《營造法式》，（臺北：中華叢書委員會，1955），頁 111。

³⁶ 蕭富隆，《泥土的故事—南投陶發展與變遷》，（南投：南投縣立文化中心，1993），頁 11。



(二)折沿盆：

大口折沿，器身斜弧壁下收。本地俗稱「角鉢」、「角磴仔」，是臺灣早期應用相當廣泛的食品裝盛容器（圖六）。臺灣其它地區窯場如南投窯、大甲東窯皆有燒造。由於此器具有多種尺寸，入窯裝燒或販賣時，多成組大小疊套，故因其容量又有「大斗磴」、「中斗磴」、「斗磴」、「大角吞」之類的別稱。

(三)大口雙耳或單柄罐

大口圓腹，俗稱「狗母鍋」，其中口緣附雙提把者又稱「雙耳」，器身附單柄者則稱「手夯」（圖七）。³⁷由於此器為炊煮食物用的夾砂硬陶，故亦稱「砂碇」。根據小川尚義編修之《臺日大辭典》，「碇」讀音「ㄉㄞˊ」或「ㄉㄞˊ」，為「鍋」之意，屬漳州腔閩南語發音。³⁸相同造形之中國南方燒造產品，可見於東南亞水下考古出土清代沉船 **Diana** 號（沉沒於嘉慶二十一年，1816 年）（圖八），³⁹以及雲林北港朝天宮清代地層出土文物，故可知此類器物造型為清代後期風格。

(四)單柄注壺罐（煎藥壺）

器身單柄，圓腹帶流，臺灣俗稱「三元」、「急燒仔」，為煎煮中藥之器（圖九）。此類陶器在清代中國南方窯場大量燒造，並行銷海外各地，類似造形陶器見於清代沉船 **Diana** 號以及 **Tek sing** 號（沉沒於道光二年，1822 年）（圖十、十一），⁴⁰故可知此類煎壺為清代後期一般庶民常用之器。

(五)提樑注壺

器頂提樑把，圓腹帶流，按其尺寸大小，又有「大茶石古」、「小茶石古」之分，為日常飲用茶水之器（圖十二）。由於此壺器肩常雕印龍紋，故又俗稱「龍確」（「確」為罐之俗字）。相同器形之中國南方製品，可見於清代沉船 **Tek sing** 號（圖十三），⁴¹以及雲林北港朝天宮 **TP1** 探坑第六層清代出土文物（圖十四），可知此類器物亦為清代後期一般平民日常用器。此外，部份體型較小的無釉提樑注壺，則可當做煎煮用藥壺（圖十五）。

(六)罐形器

豎頸圓腹或直弧壁，為日常裝盛用瓶罐或壺甕（圖十六）。因臺灣民間多以閩南語稱呼其名，故有多種閩南方言拼音之俗字名稱。如稱「它瓦」，讀音為「トヲ」，或

³⁷ 尖山陶器生產販賣組合，《生產品案內書》，（臺北：尖山陶器生產販賣組合，1929），頁 4-5；陳新上，《阿嬤仔思想起—館藏台灣日用陶器》，（臺北：臺北縣立鶯歌陶瓷博物館，2002），頁 82-83。

³⁸ 小川尚義編修，《臺日大辭典》，（臺北：眾文圖書有限公司，1981），頁 152。

³⁹ *Christie's Amsterdam, The Diana Cargo*, (Cornelis Schuytstraat, Amsterdam: Christie's Amsterdam, 1995), p. 60.

⁴⁰ *Ibid: Nagel Auctions, Tek Sing Treasures*, (Stuttgart, Germany: Nagel Auctions, 2000), pp. 256-257.

⁴¹ *Nagel Auctions, Tek Sing Treasures*, p.295.

者寫成「砵」，二字皆為「壺」之意。⁴²另有「研」字，則應指體型較小之壺罐。而「朱砵」、「珠研」之「朱」與「珠」二字，可能皆指此類壺罐外形之渾圓。此外，因其用途或容量之不同，又有「大豆研」、「小豆研」、「鹽研」、「火消研」、「平底研」等名稱。⁴³

(七)骨灰甕

器形為直口，器身高聳淺弧壁，為喪葬用冥器，俗稱「金斗」、「古金」、「雙鳳」或「鳳金」。清代鶯歌窯生產的陶器中，具有明確年代的器物相當罕見，但由於骨灰甕使用於喪葬儀式之上，所以較可能出現紀年款文。以圖 17 所見素燒骨灰甕為例，即為清光緒時期鶯歌窯產品（光緒四年，1878）。⁴⁴

五. 小結

總結上文所述，吾人可知清代鶯歌窯的緣起，基本上應與北臺灣淡水河流域的發展，有著密不可分的關係。西元十九世紀初，淡水河流域中上游地區已逐漸開發，鶯歌窯業的興起，正符合了該區域發展的民生需要。但清代鶯歌專門製陶人口所佔比例甚少，全區人口仍以務農為主，再加上窯業由少數特定家族經營，其製陶技術來自單一傳統，故其生產規模不大，產品類型亦較少。至於清代鶯歌產品的銷售，大體上仍以河運為主，供應北臺淡水河流域的市場。至於陸運則因人力挑販的運輸限制，大體仍應以供應三鶯地區及其週邊為主。基於以上認識，過去所稱：清代「鶯歌陶瓷仍能銷售全台」的說法，⁴⁵實有進一步討論的必要。雖然鶯歌窯業經歷了清代約百年較緩慢的發展，但卻在二十世紀初，迅速邁入了另一個嶄新的階段；新的產銷與運輸模式，新的生產技術以及消費需求，將鶯歌窯業推向了另一個新的境界。

附表：

表一：日人文獻所載二十世紀初期鶯歌燒造陶器類型

時間	產品名稱	出處
1906	大斗碇、中斗碇、大雙耳、小雙耳、小砵、中砵、大砵、大茶石古、小茶石古、大砂碇、小砂碇、平底碇	1
1934	斗碇（飯盆）、雙耳（土釜）、茶石古（茶壺）、砂碇（土釜）、平底甕、平底碇（飯盆）、金斗（骨甕）、龍罐（茶壺）、烏宣（香爐）、蘭盆（蘭鉢）、松盆（松鉢）、朝顏盆（男小便壺）、火盆（火鉢）等數十種	2

⁴² 小川尚義編修，《臺日大辭典》，頁 464。

⁴³ 尖山陶器生產販賣組合，《生產品案内書》，頁 4

⁴⁴ 徐文琴、周義雄，《鶯歌陶瓷史》，（板橋：臺北縣立文化中心，1993），頁 45，圖 43。

⁴⁵ 黃富三，《臺北縣鶯歌鎮陶瓷文化發展之研究》，頁 15。

1942	壺類、盛鉢、甕類、水甕、土管、植木鉢，合計三百餘種	3
------	---------------------------	---

出處：1. 桃園廳編，《桃園廳志》，頁 149；2. 金澤正秋著 古舜仁譯，《鶯歌鄉土志》，頁 313；3. 《民俗臺灣》編輯部，〈鶯歌の陶業聚落〉頁 45。

表二：1981 年鶯歌耆老潘天慶先生所記早期鶯歌燒造陶器類型

時間	產品名稱
1860 左右	火籠碇、粗碇、粗花碇、鋁？
1890 左右	花研、火籠碇、粗碇、粗花碇、鋁？
1910 左右	花研、火籠碇、粗碇、粗花碇、鋁？
1920 左右	鳳金、水湖、碇、花研、鋁？
1930 左右	碗、日常用品、鳳金、水湖、碇
1940 左右	碗、日常用品、衛生便器

*品名後打[?]者為原引所列，字義不明。

出處：黃富三，《臺北縣鶯歌鎮陶瓷文化發展之研究》，附錄三。

表三：1992 年鶯歌耆老潘天慶先生所記早期鶯歌燒造陶器類型

時間	產品名稱
1890 左右	火籠金空（碇）、粗斗、茶古（茶壺）、三元（小號茶壺）、粗研、粗花金空
1900 左右	古金（骨灰罐）、一升、五合（以上二皆量米杯）、大龍（夜壺）、褚籠（筷子籠）、研類、雙耳（狗母鍋）
1910 左右	雙鳳（骨灰罐）、新莊研、大角吞、蟻除、酒研
1920 左右	苗栗研、衛生便器、粗碗、金穴吞、豬油研、米糕、豆腐研
1930 左右	寺廟用瓦、磁器（花研、地磚、黃白磁、黃白碗）、紅碗
1940 左右	電器碍子、藥、針織、紡織、衛生器材、浴室器材

出處：徐文琴、周義雄，《鶯歌陶瓷史》，頁 36，附表二。

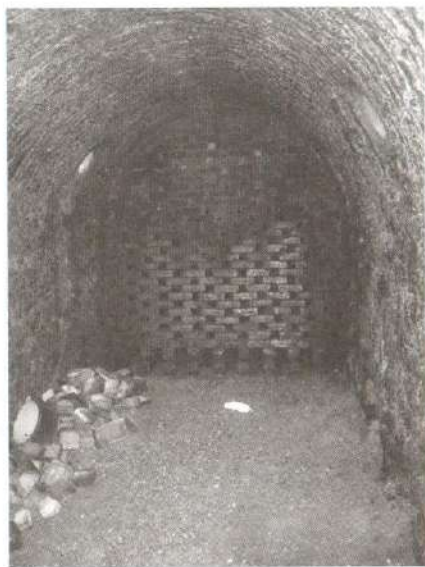
圖版說明及出處：



圖一：1980年鶯歌磚瓦窯分佈圖（改繪自經濟部中央地質調查所編，《臺灣坡地社區工程地質調查與探勘報告》第二卷第三集，圖版三）



圖二：福建晉江磁灶鎮現存傳統龍窯



圖三：福建晉江安海鎮現存龍窯



圖四：鶯歌現存瓦窯遺跡遠眺



圖五：鶯歌現存瓦窯遺跡後部結構



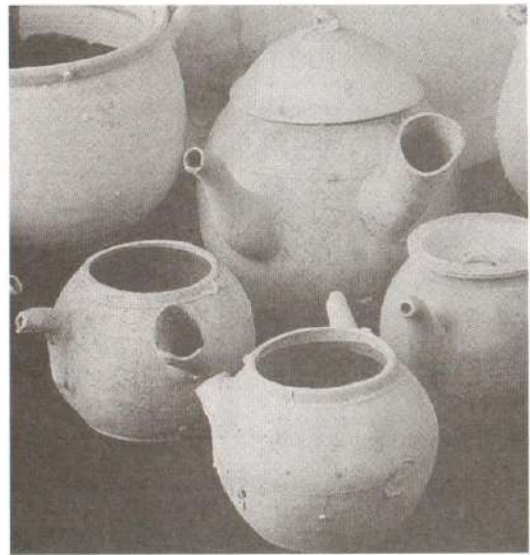
圖六：鶯歌窯折沿盆(角磗仔) (採自徐文琴、周義雄，《鶯歌陶瓷史》，頁39)



圖七：鶯歌窯大口雙耳罐 (採自徐文琴、周義雄，《鶯歌陶瓷史》，頁40)



圖八：清代沉船 Diana 號出土大口雙耳罐 (採自 Christie's Amsterdam, *The Diana Cargo*, p. 60)



圖十一：清代沉船 Diana 號出土單柄注壺 (採自 Christie's Amsterdam, *The Diana Cargo*, p. 60)



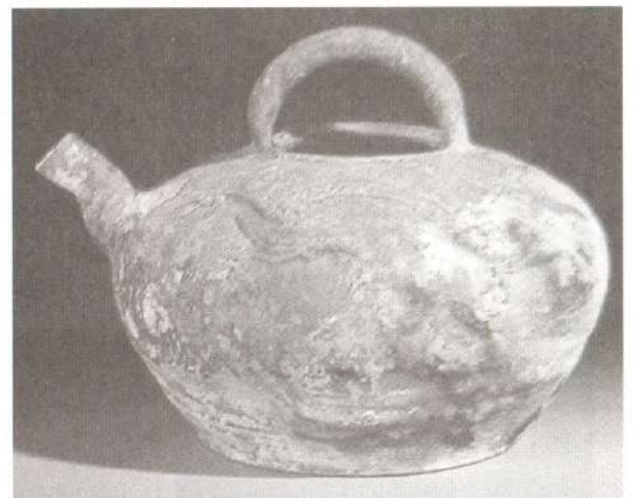
圖九：鶯歌窯單柄注壺 (採自陳新上,《阿嬤硿仔思想起—館藏台灣日用陶器》, 頁 217)



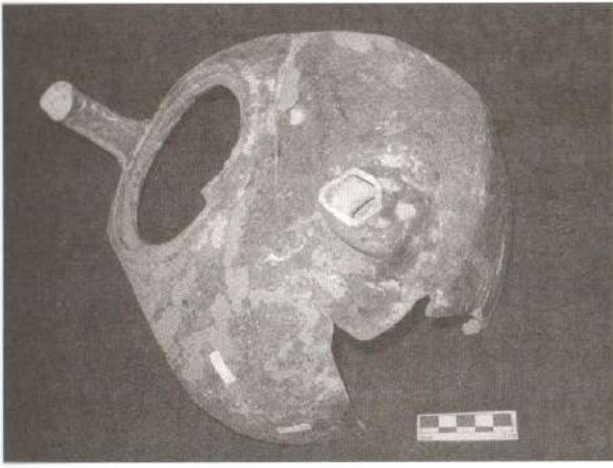
圖十二：鶯歌窯提樑注壺 (採自徐文琴、周義雄,《鶯歌陶瓷史》, 頁 40。)



圖十：清代 Tek Sing 號沉船出土單柄注壺 (採自 Nagel Auctions, *Tek Sing Treasures*, p.257)



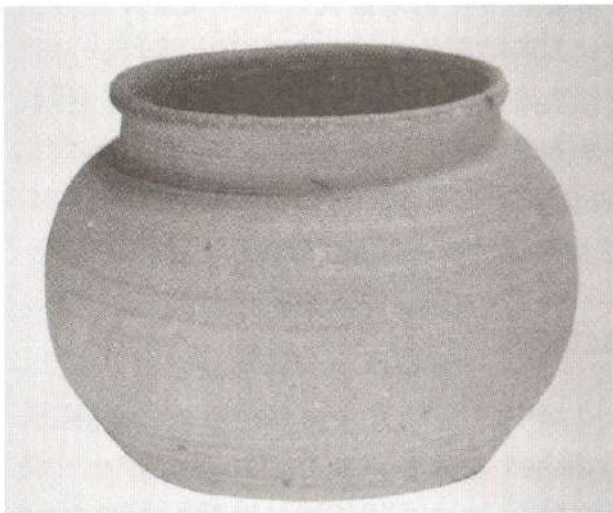
圖十三：清代 Tek Sing 號沉船出土提樑注壺 (採自 Nagel Auctions, *Tek Sing Treasures*, p.295)



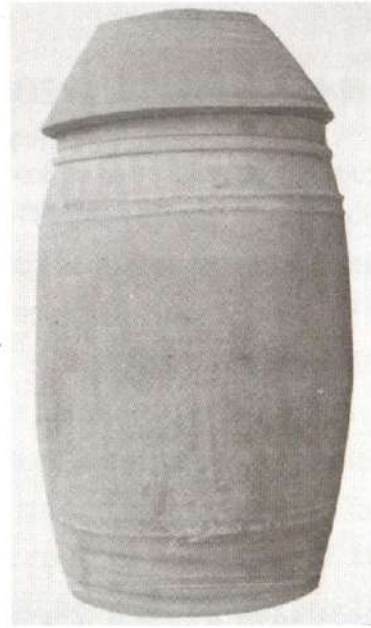
圖十四：雲林北港朝天宮出土提樑注壺標本




圖十五：鶯歌窯提樑注壺(採自陳新上，〈台灣各地陶瓷發展概述(二)〉，《陶藝》，no. 18，1998，頁 129)




圖十六：鶯歌窯圓腹罐(採自徐文琴、周義雄，《鶯歌陶瓷史》，頁 41)




圖十七：鶯歌窯骨灰甕(採自徐文琴、周義雄，《鶯歌陶瓷史》，頁 45)



指導單位： 交通部觀光局
行政院文化建設委員會
行政院研究發展考核委員會

Guiding Organization:
Tourism Bureau
Ministry of Transportation and Communications
Council for Cultural Affairs, Executive Yuan
Research, Development and Evaluation Commission,
Executive Yuan

主辦單位： 臺北縣政府
Host Organization: Taipei County Government

承辦單位： 臺北縣立鶯歌陶瓷博物館
國立台北大學民俗藝術研究所

Executive Organization:
Taipei County Yingge Ceramics Museum
Graduate School of Folklore and Art at National Taipei University