

九秋風露越窯開，奪得千峰翠色來

—唐宋時期的越窯青瓷及其鑑定—

文·圖／盧泰康



▲ 越窯鸚鵡紋青瓷碗 英國David Foundation藏

從唐代開始，中國陶瓷的發展，逐漸形成了「南青北白」局面，北方地區以燒造白瓷較為著名，南方地區則是以燒造青瓷為主。在眾多燒造青瓷的窯口中，以位於浙江杭州灣南岸的越窯為代表。事實上，在唐代中期以後，越窯燒造青瓷的品質，已躍居領先的地位。唐代的詩人陸龜蒙，就以「九秋風露越窯開，奪得千峰翠色來」這樣著名的詩句，來盛讚越窯青瓷的美。至於在唐代「茶聖」陸羽的眼中，越窯青瓷所呈現出來的釉色，則是「類玉」、「類冰」，最適宜做為飲茶用具，所以陸羽稱：「越瓷青，則茶色綠…青則益茶」。而其它像是顧況在茶賦中，亦盛讚越窯器云：「越泥似玉之甌」。

越瓷「秘色抱青瓷之響」

越窯青瓷在唐宋時期，燒造的數量相當大，同時也被用來當作貢瓷，以供皇室貴族使用，從歷史文獻記載來看，當時的越窯青瓷，又被稱為「秘色瓷」。但是越窯的品相繁多，到底什麼樣的越窯青瓷，才可稱的上是唐宋時期的「秘色瓷」呢？歷來卻沒有一個確定的看法。關於這個陶瓷

史上的迷團，一直至西元一九八七年，位於陝西的晚唐時代法門寺佛教地宮中，出土了的精美秘色瓷器，和記載供養品的「衣物帳」，才使得我們明確得知，所謂的「秘色」，即是越窯器在良好的還原氣氛中，所燒造出來的色調，它的釉色青翠雅緻，所以一般又俗稱為「湖水綠」。至於《杭州府志》上所說的「…越乃艾

色。」，則是指燒成還原氣較弱，或是在中性火焰下所燒成的越窯作品，由於釉色較偏向於黃綠色調，所以稱之為「艾色」。此外，從釉藥組成方式來看，越窯青瓷是以鈣做為主要媒熔劑的一種石灰釉，當釉藥熔融後，透明而清亮，在正常情況下是不會開片的，釉層中普遍可見到少量而細微的氣泡。

唐宋時期的越窯產區，包含了浙江慈溪的上林湖窯區、紹興地區，和寧波（明州）地區的東錢湖窯區，其中以上林湖最為世人所熟知，燒造作品也最為精美。至於當時除了著名的越窯之外，在唐代陸羽的《茶經》中，還提到了幾個中國南方其它地區燒青瓷的窯場。不僅如此，陸羽書中也指出：「碗越州上，鼎州次，婺州次，岳州次，壽州、洪州次。…越州瓷、洪州瓷皆青，青則易茶，茶作白紅之色；邢州瓷白，茶色紅；壽州瓷黃，茶色紫，洪州瓷褐，茶色黑，悉不宜茶。」，以上這些都是陸羽對當時南方各地窯口所生產的青瓷，在品質上的差異，所提出的明確評比。一般來說，如果將這些記載，對應於近年來的考古資料，就可以知道，湖南的湘陰窯，即為當時

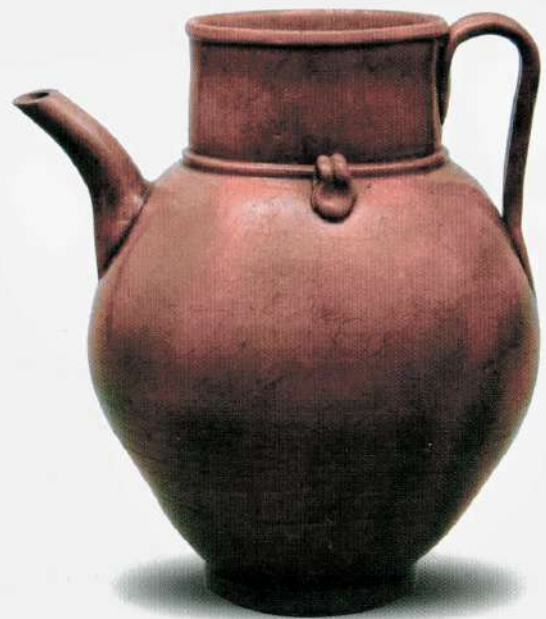


▲ 越窯刻花蓮荷紋標本

的「岳州窯」，而「壽州窯」則是在安徽合肥，江西豐城的羅湖窯，為「洪州窯」，至於「婺州窯」，則位於浙江省的金華地區。這些都是屬於越窯系統中的小窯。他們在釉色上只有少數偏青，大部份為偏黃或偏褐色調，而且胎釉結合的程度也亦不佳，釉藥的抗風化性也較差，不但會開片，同時也常出現釉層剝落的現象。所以上述這些地區所燒造的青瓷，是完全不能與同時期的越窯青瓷相比的。



▲ 北方遼墓出土越窯夾耳罐



▲ 日本出土越窯青瓷執壺 京都國立博物館藏



▲ 越窯刻花蓮蓬紋標本

越窯紋飾之美

唐代晚期的越窯青瓷，以法門寺地宮出土的秘色瓷為代表，器身素面無紋飾，以強調青翠的釉色為主。此外，這個時期的越窯青瓷，也逐漸開始流行針刻線紋裝飾，唐代越窯的針刻花，題材以蓮荷、牡丹等花卉紋為主，佈局疏朗，線條簡單而流暢，相當容易與之後的越窯針刻花做區別。到了五代和北宋初期，越窯的針刻花裝飾逐漸發展成熟，並且配合浮雕式的剔刻紋飾出現，這種裝飾手法最常表現在多層蓮

瓣紋的題材上，以高浮雕剔花用來刻出花瓣輪廓的立體造型，再以針刻花，描繪花蕊、葉脈等細節。這類繁複華麗的裝飾技法，通常是出現在較高檔的越窯青瓷上，像是五代吳越的貴族墓中，就出現了浮雕剔刻的龍紋瓶（註一）。

越窯紋飾中最具代表性的針刻花技法，隨著越窯逐漸發展邁向高峰，針刻花也形成了佈局繁密，題材多樣化的成熟面貌。五代到北宋前期的越窯針刻花紋飾，可見宴樂人物、圓形的團花紋、環帶式纏枝花紋、波濤紋、四肢伸展攀附在荷葉中心的龜荷紋、蓮蓬紋、首尾相交的鸚鵡紋、飛鳳紋等各類紋飾。這類針刻花紋，在當時也是其它各地窯場模仿的對象。例如，北方定窯白瓷上所見的雙蝶紋，其實就是一種模仿越窯的針刻花裝飾。此外，晚唐五代的越窯青瓷中，還可見立體鏤空的裝飾技法，巧妙地表現出花葉纏繞的形象，再配合針刻花紋勾繪細節。具代表性的作品，可見北宋早期的塔基地宮中出土的鏤空香爐。

到了北宋中晚期以後，由於中國南北各地都出現



▲ 北宋越窯鏤空青瓷香爐



▲ 晚唐越窯秘色瓷八稜長頸瓶 陝西法門寺地宮出土

了具有特色的大型窯場，並且相繼成為市場競爭上的強勁對手，越窯遂開始逐漸邁向衰落時期。這個時期的越窯青瓷，在裝飾手法上，開始採用當時其它窯口所常見的斜刀刻花技法，原先流行的針刻花紋，也逐漸被更為簡便的篔劃紋所取代。由於此時的越窯，已邁向衰落時期，整體紋飾風格也較接近於北方耀州窯，和南方早期龍泉窯的裝飾風格，而逐漸喪失了自身的特色。

除此之外，早在六朝時期，越窯青瓷中就已經出現的釉下褐彩裝飾，但在唐代並沒有進一步的發展，當時以生產釉下彩繪陶瓷聞名的，是湖南地區的長沙窯。只是到了晚唐時代的杭州地區的吳越國墓葬中，又再度出現了一些越窯的釉下褐彩器。這少數幾件香爐、蓋罐和燈，都是在青瓷釉下，以褐色釉彩畫出繁密的雲紋裝飾（註二）。類似的作品，在五代時期的吳越國墓葬中仍可以見到一些。

越窯青瓷的造型特徵

唐代的陸羽，在「茶經」這本書中提到：「甌，越州上，口唇不卷，底卷而淺，受半升以下。」，如果再配合實物的觀察，我們可以明確地得知，唐代中期的越窯青瓷碗，在口沿的造型上，不同於邢窯白瓷碗的捲沿式厚唇。其碗壁較為斜直，底足寬而淺薄，即為一般俗稱的「壁式底」。到了晚唐時期的越窯青瓷，則是流行各種花式造型的碗盤。到了五代北宋時期，花瓣式造型的碗盤仍然相當受到歡迎。而碗托則有時代較早的環圈式托臺，也有時代較晚的蓮瓣造型柱狀托臺，臺面有針刻花蓮蓬紋。越窯中的盒形器，可見多層套合的稜花式暖盤，和圓形的多層蓋盒。至於當時產量較大的，則是各種蓋面裝飾刻花紋的圓扁形蓋盒。

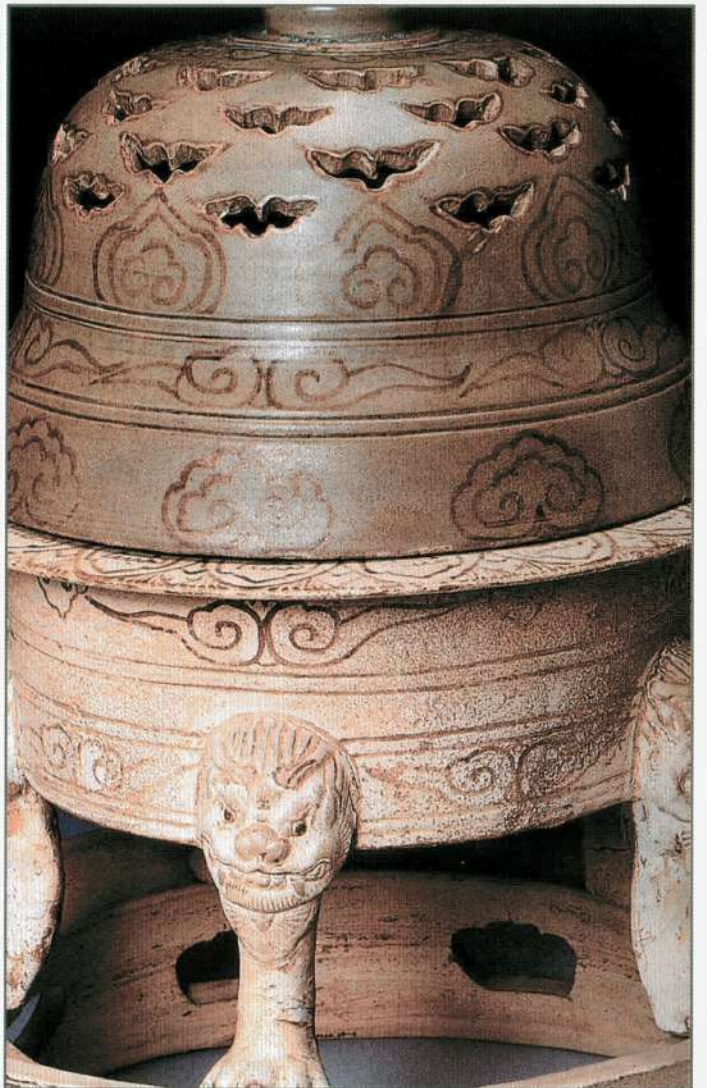
唐代晚期越窯青瓷的瓶罐和執壺，開始流行瓜稜式的造型，其做法是拉坯成形以後，在坯體尚未完全乾燥前，就先壓按出瓜稜形的線條。而法門寺地宮出土的長頸瓶，則是以八角的瓜稜形作為裝飾。目前在越窯的窯址和晚唐的墓葬中，都已經找到了造型相同的作品。到了五代北宋時期，越窯器中的瓶罐和執壺，同樣流行瓜稜式的造型，基本上與唐代中晚期相同，但這個時期的器身瓜稜線條，較之前更為精緻，



▲ 越窯青瓷器底支燒痕

並且在壺身的肩部上，常常可以見到片狀的繫鈕，部分作品的器身，還裝飾有針刻花，甚至連把手部分都不例外。

此外，越窯青瓷器中，還有一些較為特殊的造型，例如北方遼國耶律羽之墓中，所發現的一件夾耳



▲ 北方遼國耶律羽之墓出土的越窯夾耳青瓷罐



▲ 越窯針刻花鸚鵡紋標本

青瓷罐，就應該是南方越窯所生產的。這種夾耳罐的肩部，有多組片狀圓孔，除了可以穿帶繫繩外，還可以用來固定器蓋。另外像是立體造型的三足蟾蜍水注，蟾蜍站立於捲邊荷葉之上，設計也相當精巧，是屬於當時高級的文房用具。

越窯青瓷的製作工藝

唐代中晚期的越窯產品，原料淘洗細緻，其胎土中的鐵含量，在百分之二左右，由於是在高溫還原氣氛之下燒成的，所以底足露胎的部分，會呈現出淺棕色的胎皮，而胎骨斷面的部份，則多是淺灰色的。

唐代以前，中國各地所生產的碗盤，大多還未形成修製圈足



▲ 江西出土洪州窯青瓷盤 攝於北大賽克樂博物館

陶藝大師

Ceramic Art Master

張繼陶

Chang Chi-tao

的概念。到了唐代中期以後，為了防止器底過厚造成坯裂，於是出現了粗寬的壁狀圈足，又稱為「壁式底」。這是判別越窯作品年代上的一大特徵。到了唐代晚期以後，越窯碗盤的圈足，已經修整的相當精緻，足壁細薄美觀。甚至在一些高級的作品中，還可見到微向外撇的捲足造型。到了五代北宋時期，器底捲足外撇的造型，則更加流行，在各類碗、盤、盒，甚至是部分的高足罐上，都普遍可以見到這項特徵。此外，也有一些花口的碗盤，是平底無足的，但各類作品共同的特徵是，全器施掛滿釉，並以細泥條支燒，所以器底的內面，不會露出胎皮的，只能看到數段泥條支燒的痕跡。

在款識方面，大部分越窯青瓷器的款文，都是在施釉燒成以前就刻劃上去的，五代北宋時期的款識，多是刻在器底上，內容以「太平戊寅」、「太平戊戌」等這類紀年款最具有代表性。台灣澎湖地區所出土的越窯標本，器底刻有「丁」字款，也是屬於干支紀年款的一種（註三）。至於刻有「官樣」或「供」字款文的，則應該是當時越窯為皇室所燒造的貢瓷。此外，亦有一些是屬於姓名款和作坊名稱款。另外，晚唐五代時期的一些越窯瓶罐，也有刻劃長篇的墓誌銘，用來當作陪葬品，這些記載墓主生平的短文，通常是刻在器身上的。

影響深遠的越窯青瓷

唐宋時期的越窯青瓷，在製作工藝和藝術風格的表現上，都對當時中國的其它窯口，產生了深遠的影響。不僅如此，越窯青瓷也做為當時中國對外輸出的重要商品之一，大量銷往海外各地。目前所知，在日本、韓國、東南亞地區，甚至是遠至埃及的紅海沿岸，都可以發現這類屬於中國貿易瓷的越窯產品。❧

註釋 1

浙江省文物管理委員會，〈杭州、臨安五代墓中的天文圖和秘色瓷〉，《考古》，1975年3期，頁186—194。

註釋 2

明堂山考古隊，〈臨安縣唐代水邱氏墓發掘報告〉，《浙江省文物考古所學刊》，文物出版社，1981年，頁94—104。

註釋 3

陳信雄，〈越窯在澎湖〉，文山書局，1994年，頁65—66。



山茶花 Camellia



金玉滿堂陶瓷工房·新瓷器時代藝術坊
GOLD AND JADE CERAMIC STUDIO
台北縣鶯歌鎮尖山埔路88號（陶瓷老街）
TEL: 02-86775864 FAX: 02-86775093
行動: 0936-211-361